



リビングにそびえたつ
造り付けの大型シェルフ

1Fなので、ガーデニングや
外遊びが楽しめる専用のお庭が魅力的



F様のご要望

- ・洗面スペースを広くしたい
- ・キッチンからの見晴らしを良く
- ・リビングの拡張



住まいづくりのきっかけは、
また、すまいポート21を
ご利用になられた
きっかけは何でしたか？

子どもが成長するにつれて5年
ほど前から手狭に感じていたマン
ション。ひび割れや震災の修繕もか
ねてリフォームを計画しました。
当初、施工会社何社かに相談を
しましたが、要望が漠然としていた
ためか、断られたり、途中で音信不
通になる等、路頭に迷っていたとき、
たまたま書店で「ふくしまの住まい

リフォームコンペは
いかがでしたか？
1社確定の決め手は
何でしたか？

各社に相談するなかで、壁をとっ
てしまうという提案を1社から受
けました。ただ、壁をとったところ
でどのように変わるのか曖昧だっ
た私たちに、東海ホームさんは今
までの施工事例を見せてくれまし
た。おかげで安心感とともに信頼
も生まれました。できないことをで
きないで終わらすのではなくまず

づくり」を見つけました。住まいのサ
ポートセンターとのことで、早速店
舗へ相談に足を運びました。
まずは、漠然としていた要望を
整理するところから始めました。
マンションということで、戸建て住
宅に比べ制限があり、あきらめて
いた部分もありましたが、相談し
ていくうちに骨格だけを残したり
ノベーションもできるということに
なり、リフォームコンペを依頼する
ことにしました。



開口部が広く、開放的な空間

は何とかしてみますという担当の
方の熱意もあり、東海ホームさん
へ依頼することを決めました。

東海ホーム様との出会い。
そして住まいづくりは
いかがでしたか？

施工が進んでいくうちに、変更
箇所や気になる点がでてきました
が、毎回柔軟に対応していただき
ました。また、ここはこうした方が
いいんじゃないかと実際住んだと
き不便に感じないようなアイデア
をたくさん提案して下さいまし
た。子ども部屋に窓を設けること
で気配を感じられるだけでなく、
風の通りも確保した設計や、格子
で仕切ったリビングは限られたス
ペースの中にもプライベート空間
を取り入れることができました。
ずっと住んでいた家ということ
もあり、家具や生活スタイルにも
配慮したプランニングで、子ども
達にも大満足の新しい住まいが
できました。

F様邸 × 東海ホーム(株)

住まいづくり体験談

— リフォームコンペ編 —

同一条件で同時に見積もりとプランが比較できる
設計コンペはとて素晴らしいシステムだと思えます。

住まいのサポートセンター
すまいポート21。郡山
設計コンペで実現!

こっそり
教えちゃいます!
わたしたちの
住まいづくり

「みんなどうやって
マイホームの夢をかなえたの？」
マイホームを検討している人なら
誰もが知りたい「成功の秘訣」。
今回は、すまいポート21郡山をご利用になり、
住まいづくりをされたF様に
その体験談をお話しいただきました。

今回お話を
おうかがしたのは
マンションの
リノベーションをされた
F様ファミリーです。

F様邸を施工した
東海ホーム(株)より一言

完全自由設計
だからできる!!
広々空間のご提案

施工前から施工中も含め何度も
打ち合わせをし、より納得できる
プランをお客様と一緒にづくりあ
げました。
マンションだから...という制限
に縛られないように、施工後、暮ら
しやすいうようにトータルでライフ
プランニングを行いました。お子様
のお部屋のご提案や、洗面スペース
の有効活用も実現することがで
き、F様ご家族が快適に住んでい
ただけるよう、東海ホーム一同心
より願っています。



設計コンペでめぐり会えたF様と
東海ホーム(株)が、協力してつくり
あげた素敵な住まいは次ページ
をご覧ください。

マンションリノベーションで叶えた 図書館のような穏やかな空間

郡山市 F様邸



リノベーション前の雰囲気
を全く感じさせない和から洋
に生まれ変わったF様邸。和
室だった部屋の壁を取り払い
リビングを拡張、さらに収納
力豊富なウォークインクロー
ゼットも設けました。

リーンの幾何学模様のアクセ
ントクロスをプラスし、モダ
ンな印象に仕上がりました。
壁に覆われていた子ども部
屋には開閉式の磨りガラスの
窓を新たに設け、通風にも配
慮しました。

りを外し、取り外せない柱に
合わせて造作したオリジナル
の洗面台をオーダー。さら
に、そのまま浴室へ繋がるこ
とからシャワーカーテンを設
置しました。洗面台にカーテ
ンがかからないようにと綿密
にサイズが調整されていま
す。開閉がスムーズにいくよ
うにとレールをカーブにする
アイデアも。細かいところま
で配慮した心遣い溢れるス
ペースとなりました。

リビングでひときわ目を引
くのは造作の大型シェルフ。
置く物を想定し入念に計算さ
れた棚は収納力抜群です。空
間を広く利用できるアイテム
ともなりました。天井に設け
たシーリングファンが穏やか
な風を運び、たくさんの本が
並ぶシェルフを見て、「まるで
図書館のよう」と子ども
達。ゆったりとした空間が広
がります。

玄関に設けたプレーン
シェードは入ってくる冷気を
遮断。玄関からリビング・ダ
イニングへと直線で繋がるた
め寒さを不安視してしまっ
たが、見事解決。また、閉めた
状態でも見た目はフラットな
ので、スマートな玄関となり
ました。

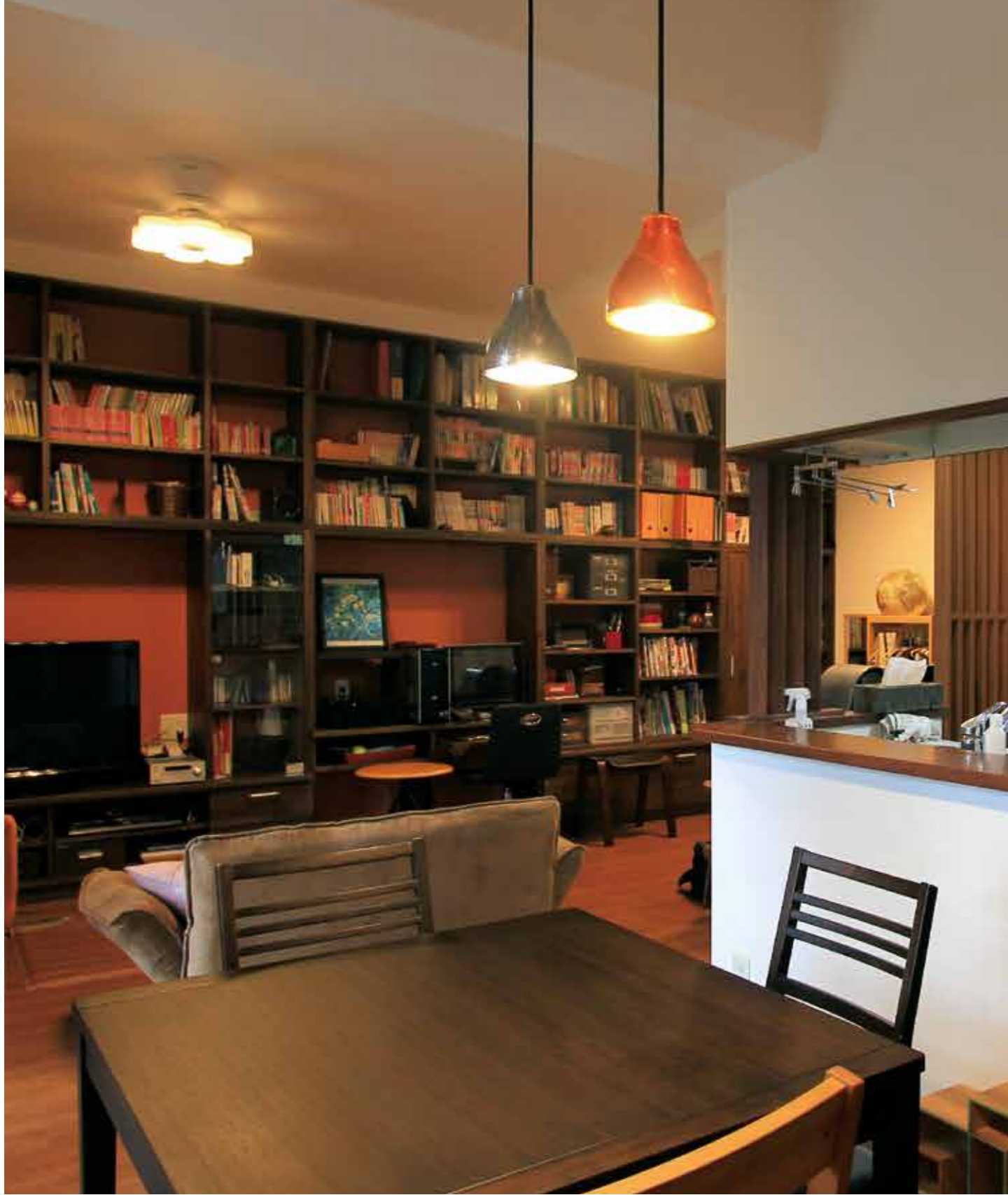
F様ご夫婦がもっとも力を
入れたのが洗面スペースで
す。狭く使い勝手が良くな
かったこの場所をなんとか広
く快適にしたいと熱望。仕切
りが完成しました。

ゆったりとした
時間を過ごせる
住空間

キッチンには、白と茶色ペー
スの落ち着いた空間にモスグ

reenの幾何学模様のアクセ
ントクロスをプラスし、モダ
ンな印象に仕上がりました。

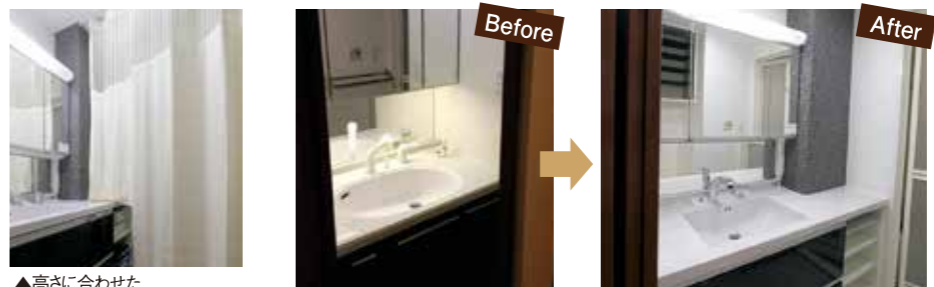
りを外し、取り外せない柱に
合わせて造作したオリジナル
の洗面台をオーダー。さら
に、そのまま浴室へ繋がるこ
とからシャワーカーテンを設
置しました。洗面台にカーテ
ンがかからないようにと綿密
にサイズが調整されていま
す。開閉がスムーズにいくよ
うにとレールをカーブにする
アイデアも。細かいところま
で配慮した心遣い溢れるス
ペースとなりました。



家族が集うくつろぎの場は居心地も別格



▲左側の和室をなくして、リビングを拡張し、ウォークインクローゼットも設けた

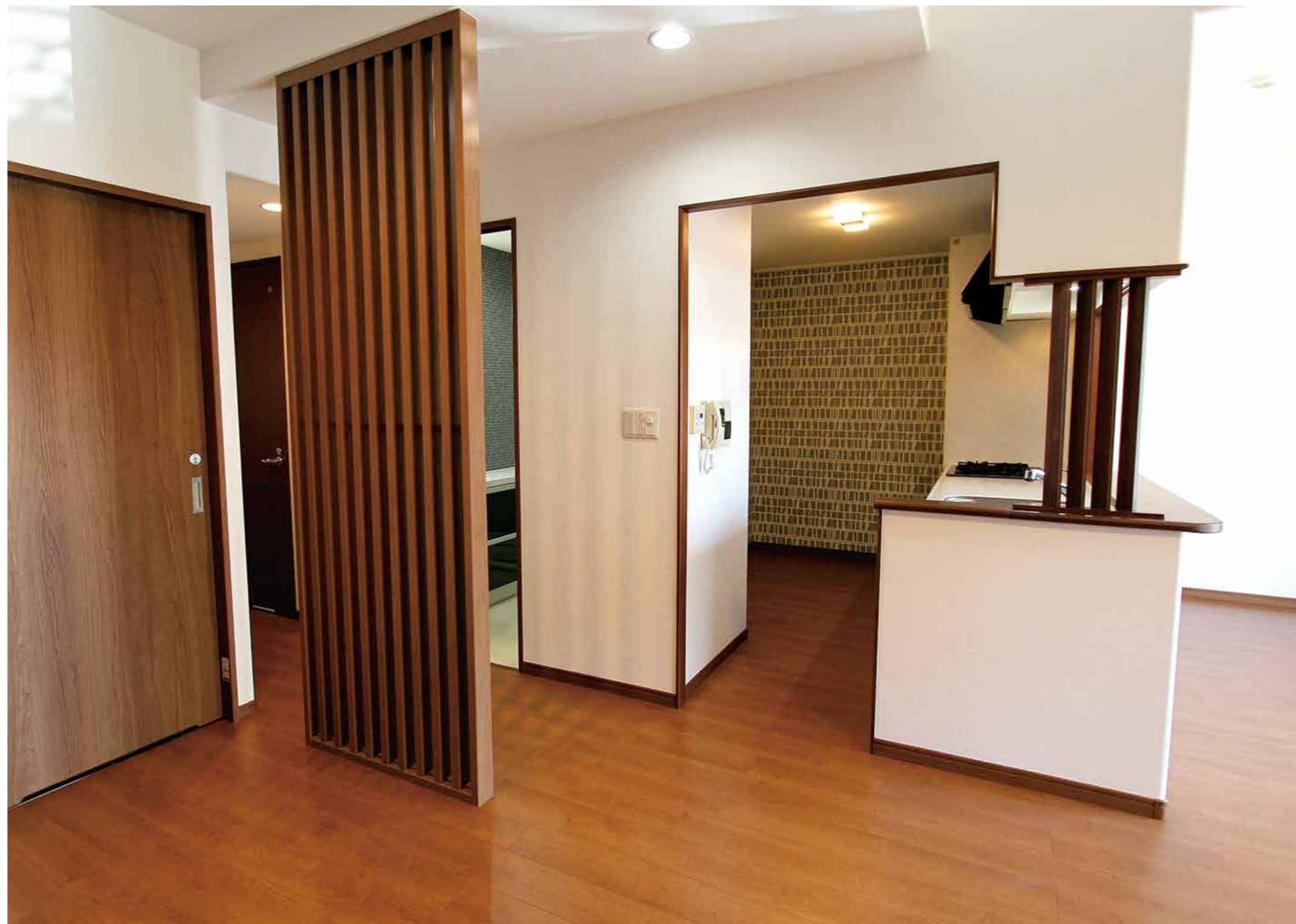


▲高さに合わせてオリジナルのシャワーカーテン

▲右側の壁を外し、オーダーの洗面台を設置



各部屋がゆるやかに連なる空間



1. 今まで愛用してきた家具もじっくりとなじみ、統一感のあるダイニング
2. 子ども部屋に新たに設けた開閉式の窓で通風も確保
3. 和室だった一部をウォークインクローゼットに
4. 玄関に設置した冷気を遮断するプレーンシェード
5. キッチンにはモスグリーンの幾何学模様のアクセントクロスで空間がモダンに
6. トイレは淡いピンクを基調とした癒しの空間

郡山市 F様邸 家族構成 / ご夫婦+お子様2人

DATA

設計コンペプレゼンテーション実施日 / 2016.8.28 専有面積 / 75.14㎡(22.75坪)
竣工年月日 / 2017.4.28

コーディネート / すまいポート21郡山
設計・施工 / 東海ホーム株式会社

◀ 施工会社 東海ホーム株式会社の詳しい情報は52Pへ